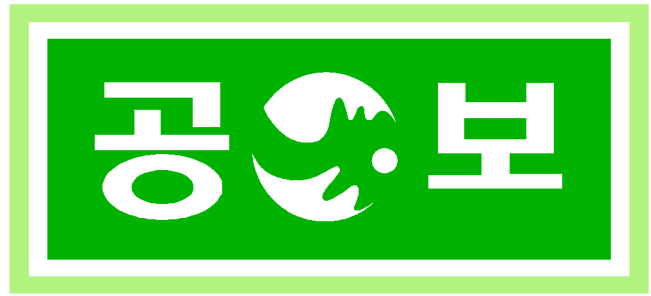


# 울산광역시북구

공보는 공문서로서의 효력을 갖는다.

기 관	기 관 의 장



제 940 호 2015. 3. 31. (화)

## 공 고

○울산광역시 북구 공고 제2015-304호[2014년도 재난관리 실태 공고] ..... 2

안 내	<ul style="list-style-type: none"> <li>○ 북구 전자공보는 매주 월요일 발행되오니 공보게재 의뢰는 전주 금요일까지 제출하여 주시기 바랍니다.</li> <li>○ 긴급한 내용은 사전에 협의하여 주시기 바랍니다.</li> <li>○ 북구 전자공보 확인방법 ☞ 북구 홈페이지(www.bukgu.ulsan.kr)→행정정보→알림마당→북구공보</li> </ul>
--------	---

회 람								
--------	--	--	--	--	--	--	--	--

발행: 울산광역시북구 편집:기획홍보실(☎241-7126 행정7126)

울산광역시 복구 공고 제2015-304호

## 2014년도 재난관리 실태 공고

「재난 및 안전관리 기본법」 제33조의3(재난관리 실태공시 등) 및 같은 법 시행령 제42조의2(재난관리실태 공시방법 및 시기 등)에 따라, 우리 기관의 재난 및 안전관리 분야 투자 현황(예방·대비·대응·복구사업 등) 및 운영 성과 등을 알려, 주민의 알권리를 충족시키고 자율과 책임행정 강화로 재난관리역량을 제고하기 위하여 다음과 같이 2014년도 재난관리 실태를 공고 합니다.

2015. 3. 30.

### 울산광역시 복구청장

#### 1. 재난관리 실태 공시 총괄

◆ 전년도 재난 발생은 폭설 1회, 집중호우로 인한 재난 1회, 총 2회가 발생하여 공공시설 피해는 없었으면 사유시설 피해 총19건에 대해 피해보상액 44백만원이 지급 되었습니다. 폭설에 따른 비닐하우스 및 농작물 피해 14건에 대해 39백 50만원의 피해보상액이 지급되었고 집중호우로 인한 주택 침수 및 농작물 피해 5건에 대해 4백 50만원의 피해보상금이 지급되었습니다.

- 2월 폭설시 직원 및 주민 10,000여명이 동별 배치되어 7일 동안 주야로 제설작업에 임하여 조기 수습하였으며

- 중장비 7대, 덤프트럭 5대, 살포기 11대, 제설기 9대를 운영하여 주요 간선도로변 제설작업을 실시하였습니다.

- 8월 폭우시에도 침수 가구 및 사업장을 민관협력을 통해 복구 작업을 수행하였습니다.

◆ 「재난 및 안전관리 기본법」 제25조의2제1항에 따른 예방 실적으로는

- 재난에 대응할 조직은 5개 부서, 101명으로 5년 평균보다 8명 증가하였고, 지난해 보다 1명 증가하였습니다.

- 재난의 예측 및 정보전달체계는 자동강우량 측정기 등 6종으로 19개소가 설치되었으며, 인명구조장비는 제트스키 2대 및 위성전화기 2대를 확보하고 있습니다.

- 방재담당 공무원은 재난안전관련 분야 17개 교육과정을 이수하였고 복구지역자율방재단원 213명은 재난관리 교육·훈련을 받았습니다.

- 각종 안전사고·화재예방 홍보를 위하여 시민 480명이 참여, 매월 4일 안전점검 캠페인을 실시하였습니다.

- 국가의 재난대응을 제고하기 위한 재난대응안전한국훈련과 지역재난안전대책본부 운영훈련, 통합지휘소 운영훈련, 폭설대비 현장 훈련, 초기대응태세 점검 훈련 등을 실시하였습니다.

- 폭설을 대비하여 재난관리기금을 운영하여 제설장비(제설기 11대, 살포기 9대, 337백만원)를 구입·배치하여 겨울철 재난대비에 만전을 기하였으며

- 화봉 기지와 더불어 매곡동 제설전진기지를 추가 구축하여(지상1층, 연면적 240㎡, 사업비 100백만원) 농소지역의 제설작업을 보다 신속하고 원활하게 수행할 수 있게 되었으며

- 염화칼슘 200톤을 추가 구입하여 전진기지별 제설 장비와 물량을 확보토록 하였습니다.

- 복구 지역자율방재단과 복구지역 의용소방대, 복구 해병전우회, 농소종합중기, 트랙터 작업반과의 제설작업을 위한 민관협력을 체결하였습니다.

- 우수기 전 재해예방사업으로 하천 제방정비사업을 2개소 완료 하였으며
- 안전관리위원회를 통해 안전관리계획을 수립하였으며, 재난 유형별 현장조치 행동매뉴얼을 작성 배부하였습니다.
- 신속한 재난 대응·복구를 위하여 재난안전대책본부 및 재난종합상황실을 설치·운영하고 있으며
- 안전관리와 관련된 14개의 조례 및 규정을 제정·운영하고 있습니다.
- 특정관리대상시설 121개를 지정·관리하고 있으며 운동시설 15개소를 포함해서 총 26개소가 추가 지정되었으며, 목욕장 등 13개소는 해제되어 지정·해제 고시하였습니다.
- 재해위험지구 시설정비사업으로 150백만원과 사방사업으로 652백만원, 소규모 피해예방사업 및 응급복구사업에 40백만원의 예산을 사용하여 산사태 예방사업 및 농업기반시설 정비사업, 하천제방 정비사업을 추진하였습니다.
- 하천에 유출된 기름을 제거하기 위한 오일헨스 등 7종류의 환경방재 물자가 있으며 호우피해를 예방하기 위한 수방자재는 마대 등 7종류로 총 14종류의 방재물자가 있습니다.
- 의료시설로는 「의료법」 제3조에 따른 6개의 병원에 82명의 의사와 122명의 간호사, 105개의 입원실이 있으며
- 학교, 마을회관 등 주민 6만여명을 대피·수용할 수 있는 36개의 수용시설이 있습니다.
- 복구장비로 굴삭기, 로우더 등 8종류 119대와 산불진화 장비인 산불진화차, 펌프 등 7종류 1,628개, 그리고 기타장비로 용접기, 양수기 등 7종류 97개를 보유하고 있습니다.

- 기술 및 기능 인력은 건축·토목 등 7개분야 203명이 있으며
- 자율방재단, 해병전우회 등 8개의 특수단체와 자원봉사단체 2,036명이 있습니다.

◆ 「재난 및 안전관리 기본법」 제67조에 따른 당해연도 재난관리기금 적립 확보 기준액은 1,745백만원으로 현재 101%, 1,762백만원이 확보되어 있습니다.

- 최근 5년간 평균 1,359백만원 보다 403백만원 증가하였고, 지난해 보다 117백만원 증가하였습니다.

- 확보된 재난관리기금을 5년 평균 64백만원 사용하였으며, 금년도에는 188백만원으로 지난해 보다 139백만원 많이 사용하였습니다.

◆ 「자연대책법」 제75조의2에 따른 지역안전 진단 결과 마 그룹(10등급)이며, 2013년도 진단결과 라 그룹과 비교하여 2 등급 감소되었습니다.

◆ 그 밖에

- 기존 공공시설물 내진보강은 도로시설물은 287개소 중 148개소가 내진이 확보되어 51%달성 되었으며, 공공건축물은 19개소 중 14개소, 73.6%가 내진 적용이 되었고 어항시설 4개소에 대해서는 내진보강이 필요한 사항입니다.

◆ 이러한 전반적인 상황을 볼 때, 우리 구의 재난관리역량은 잠재적 재해발생 가능성(위험환경)과 재해저감을 위한 행정적 노력(위험관리능력) 및 구조적인 재해 대응능력(방재성능)이 양호한 것으로 나타났습니다.

## 2. 재난관리 실태 세부 공시

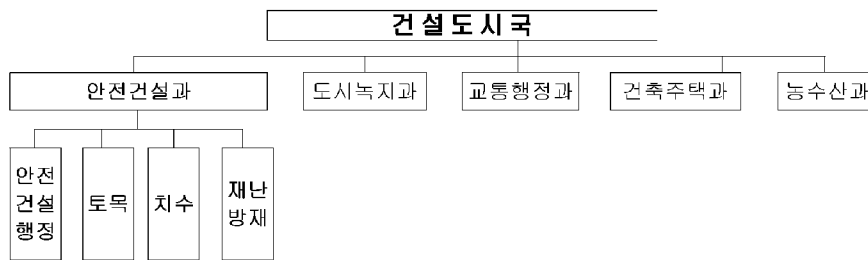
### ① 전년도 재난의 발생 및 수습현황

일시	재난(피해) 원인	피해내용	복구내용	추진사항
2.6~ 2.14	대설	-공공시설 : 없음 -사유시설 · 농작물 등 14건	-공공시설 : 없음 -사유시설 · 재난지원금(39,500천원) 지급	-공공시설 : 없음 -사유시설 : 완료
8.17~ 8.21	집중 호우	-공공시설 : 없음 -사유시설: 5개소 · 주택침수: 2개소 · 농작물피해:3개소	-공공시설 : 없음 -사유시설 · 재난지원금(4,421천원) 지급	-공공시설 : 없음 -사유시설 : 완료

### ② 「재난 및 안전관리 기본법」 제25조의2제1항에 따른 재난예방 조치실적

#### (1) 재난에 대응할 조직의 구성 및 정비

##### 가. 기구



##### 나. 정원 (건설도시국)

과 별	계	일 반 직							기타
		소계	4급	5급	6급	7급	8급	9급	
계	정원 101		1	5	21	32	31	11	
안 전 건 설 과	정원 27		1	1	4	7	10	4	
도 시 녹 지 과	정원 23			1	5	8	6	3	
교 통 행 정 과	정원 13			1	4	4	3	1	
건 축 주 택 과	정원 19			1	4	7	6	1	
농 수 산 과	정원 19			1	4	6	6	2	

## (2) 재난의 예측 및 정보전달체계의 구축

구 분	개소	설치 장소
	24	
자동강우량 측정기(강우량기)	4	문화예술회관 외 3개소
자동우량 경보시설	4	북구청 외 3개소
상환관제용 시스템(웹카메라)	5	효문배수장 외 4개소
자동음성통보 시스템(KT 크로샷)	1	시스템
지진 해일 예·경보 시스템	5	산하해변 외 4개소
위성전화기	2	안전정보과 내
인명구조 및 순찰 장비 (투싼 1, 수상제트스키 2)	3	북구청 내

## (3) 재난 발생에 대비한 교육·훈련과 재난관리에방에 관한 홍보

가. 방재담당공무원의 전문성(재난안전관련 분야) 교육실시

과정명	교육기간 (시간)	교육기관	참석인원	비고
소 계	88.5		32	
재난안전관리자과정	14	충양민방위방재교육원	2	
해빙기사전대비 권역별 순회교육	3	소방방재청	2	
풍수해보험 지자체 담당자교육	2.5	중앙민방위방재교육원	2	
어린이놀이시설 안전관리워크샵	5	소방방재청	2	
재난대응 안전한국훈련 실무자회의	2	소방방재청	1	
특정관리대상시설 담당자 교육	8	소방방재청	3	
재난징후정보업무 담당자 교육	4	소방방재청	1	
재난관리자원 현행화 교육	2	소방방재청	3	
재난관리실태점검 설명회의	2.5	소방방재청	1	
지진해일 훈련 교육	2	소방방재청	1	
풍수해 대응체계 구축 교육	3	소방방재청	1	
재난관리과정	14	울산광역시	3	
지자체 합동평가 셉테드 교육	6.5	울산광역시	5	
재난관리 일반 교육	8	울산광역시	2	
시군구 재난관리시스템과정	7	중앙민방위방재교육원	1	
지진해일 훈련 관계자 회의	2	소방방재청	1	
재난관리실태점검 지침 회의	3	소방방재청	1	

## 나. 지역자율방재단 재난관리 교육·훈련·활동

일시	장소	참석인원	내 용	주관	비고
	소 계	413			
05.16.	관내	150	폭설 대응훈련	북구청	
08.26	동천강 주변	50	동천강 주변 환경정화활동	북구청	
10.30.~31.	경남사회진흥 연수원	3	직무능력강화 교육	소방방재청	
11.03.	대구안전체험 센터	210	재난강화역량교육	북구청	

## 다. 안전모니터봉사단 교육·훈련 및 봉사단원, 제보실적

## ◆ 교육·훈련 실적

일시	장소	참석 인원	내 용	주관	비고
03.26	관내	15	안전모니터 활성화방안 교육	북구청	
09.04	관내	15	안전모니터 활성화방안 교육	북구청	
12.23	관내	15	안전모니터 활성화방안 교육	북구청	
11.5~6	중앙민방위교육원	1	안전모니터 재난대응역량강화	소방방재청	

## ◆ 제보·처리 실적

봉사단원(인원수)	제보실적(건)	처리실적(건)			비 고
		완료	진행	불가	
87	1220	1220	0	0	

## 라. 재난관리 관련 언론홍보

[현장홍보 실적(안전점검의 날 행사, 캠페인 등)]



연번	행사명	주요내용	행사 일시	장소	참석 인원	비고
1	안전점검 캠페인	-겨울철 자연재난대비 국민행동요령 -내집앞 눈치우기 캠페인	01.23	화봉시장	30	
2	안전점검 캠페인	- 즐겁고 안전한 설 보내기 - 화재예방 캠페인	02.04	화봉시장	25	
3	안전점검 캠페인	- 해빙기 대비 안전사고 예방요령 - 신학기 어린이안전 캠페인	03.04	월요장터	40	
4	안전점검 캠페인	- 봄철 건조기 대비 산불예방 - 봄 행락철 유원시설 안전관리 - 비상시 안전한 국민행동 요령	04.04	원동교 일원	40	
5	안전점검 캠페인	- 산불 등 건조한 계절에 발생하기 쉬운 화재예방	05.07	박상진 호수공원	40	
6	안전점검 캠페인	- 여름철 강풍, 폭우 등 풍수해 대비 안전 점검 및 재난예방 홍보 - 수해취약지역 점검 및 상습침수지역 예방 조치	06.04	화봉시장	50	
7	안전점검 캠페인	- 여름철 물놀이 안전사고 예방	07.06	명촌·신천 근린공원	30	
8	안전점검 캠페인	- 여름철 강풍, 폭우등 풍수해 대비 안전점검 및 재난예방홍보	08.08	동천강	80	
9	안전점검 캠페인	- 추석대비 재난취약시설에 대한 안전점검	09.04	화봉뚝	30	
10	안전점검 캠페인	- 가을철 안전 산행 요령 및 건조기 대비 산불예방 홍보 - 일상생활 주변 위험 요인(재난징후) 발견 시 주민제보 홍보	10.04	화봉사거리	40	
11	안전점검 캠페인	- 가을철 산불방지 예방 홍보 - 가을철 안전 산행 요령등 사고예방 계도 활동 강화	11.04	화봉사거리	40	
12	안전점검 캠페인	- 산불 및 화재예방 캠페인	12.04	화봉사거리	40	

## [언론 보도 및 기고실적]

연번	기사제목	주요내용	보도(기고) 일시	언론사	비고
1	울산북구, 2014년 재난대응 안전한국	신명지구 내 지진해일 대피훈련 실시	14.10.22	뉴시스 등	
2	오토바이 안전운행 실천다짐	농소3동 안전지킴이 네트워크 활동	14.11.10	울산제일일보 등	
3	북구청장 야간 순찰	양정동 일원 야간 순찰활동 실시	14.11.11	뉴시스 등	
4	산불예방 캠페인	지역자율방재단 무룡산 일원 캠페인 실시	14.11.14	경상일보 등	
5	북구 특별진화대 발대식	산림보호 위한 산불예방에 최선	14.11.14	경상일보 등	
6	농소3동 아파트 안전지킴이 발대식	매일 취약지역 순찰활동 실시	14.11.21	울산신문 등	
7	폭설 피해 북구 민관 협력체계 구축	제설장비 사전점검 및 시범가동 훈련 실시	14.12.08 ~09	경상일보 등	
8	북구, 대규모 제설훈련 실시	겨울철 폭설대비 훈련 실시 - 옥천양 일원	14.12.15	경상일보 등	

**(4) 재난이 발생할 위험이 높은 분야에 대한 안전관리체계의 구축 및 안전관리규정의 제정**

가. 안전관리체계의 구축

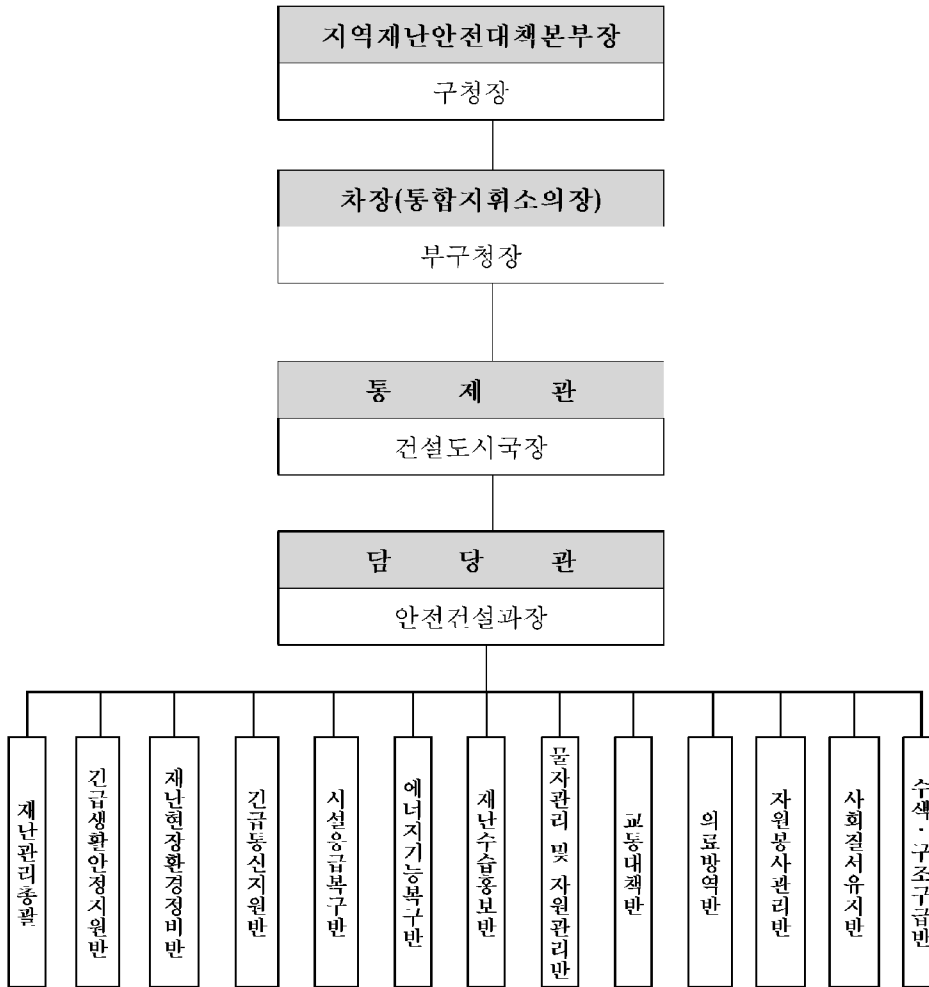
(가) 기본적인 안전관리체계

## [안전관리기구의 기능]

구 분	근 거	구 성	기 능
안전관리위원회 (지역위원회)	「재난 및 안전관리 기본법」 제11 조	• 위원장:구청장 • 위원:18인	<ul style="list-style-type: none"> <li>• 해당 지역에서의 안전관리정책의 심의 및 총괄·조정</li> <li>• 해당 지역에서의 안전관리계획안의 심의</li> <li>• 해당 지역을 관할하는 재난관리책임기관이 수행하는 안전관리업무의 협의·조정</li> <li>• 다른 법령이나 조례에 따라 해당 지역위원회의 권한에 속하는 사항의 처리</li> <li>• 그 밖에 이 법에서 정하는 지역별 안전관리에 필요한 사항</li> </ul>
안전관리실무 위원회	같은 법 제11조제3항	• 위원장:부구청장 • 위원: 16인	<ul style="list-style-type: none"> <li>• 위원회에 부칠 의안을 검토</li> <li>• 관계기관 간 협조사항 정리</li> </ul>
재난안전대책본부 (지역재난안전대 책본부)	같은 법 제16조	• 지역본부장:구청장	<ul style="list-style-type: none"> <li>• 자체 재난복구계획에 관한 사항</li> <li>• 재난예방대책에 관한 사항</li> <li>• 재난응급대책에 관한 사항</li> <li>• 재난에 따른 피해지원에 관한 사항</li> <li>• 그 밖에 지역본부장이 필요하다고 인정하는 사항</li> </ul>
통합지휘소		• 통합지휘소장: 부구청장	
재난 안전상황실 설치·운영	같은 법 제18조		<ul style="list-style-type: none"> <li>• 재난정보의 수집·전파, 상황관리, 재난발생시 초동조치 및 지휘</li> </ul>
안전관리자문단	재난 및 안전관리기본 법 제75조		<ul style="list-style-type: none"> <li>• 특정관리대상시설 안전점검</li> <li>• 현장 안전점검 및 상담</li> <li>• 분야별 안전대책 수립에 관한 사항</li> </ul>
재난상황의 보고	같은 법 제20조		<ul style="list-style-type: none"> <li>• 그 관할 구역에서 재난이 발생하거나 발생할 우려가 있으면 즉시 그 재난상황과 응급조치 및 수습 내용 보고</li> <li>• 시장·군수·구청장→시·도지사→안전행정부장관·관계중앙행정기관의 장</li> </ul>
재난 신고	같은 법 제19조		<ul style="list-style-type: none"> <li>• 누구든지 재난의 발생이나 재난이 발생할 징후를 발견하였을 때에는 즉시 신고</li> <li>• 시장·군수·구청장, 긴급구조기관, 그 밖의 관계 행정기관에 신고</li> </ul>

[지역재난안전대책본부]

□ 조직



□ 재난관리기능의 임무 및 역할

- 상황관리 총괄 : 재난총괄담당 업무 수행(안전정보과)
  - \* 타 기능에 대한 상황관리 총괄 및 상호협력을 위한 지원 사항 등 파악
- 긴급생활 안정지원 : 피해주민 생활안정에 필요한 단기대책 지원 및 이재민구호 등 피해주민 불편사항 해소 긴급대책 지원

- 긴급생활 안정지원 : 피해주민 생활안정에 필요한 단기대책 지원 및 이재민구호 등 피해주민 불편사항 해소 긴급대책 지원 (복지지원과)

\* 인명피해(사망·부상·실종), 사유시설 피해 상황관리 제외

- 재난현장 환경정비 : 유해화학물질, 쓰레기 등 수거·처리 지원(환경미화과)

\* 환경분야 공공·사유시설 피해 상황관리 총괄 및 긴급(임시) 환경정비 지원

- 긴급 통신지원 : 통신두절지역 통신시설 인프라 복구(총무과)

\* 통신분야 공공·사유시설 피해 상황관리 총괄 및 긴급(임시) 통신 지원

- 시설 응급복구 : 공공·사유시설 응급복구 지원(건설과,건축주택과)

\* 공공·사유시설(환경·통신·에너지·교통시설 제외) 피해현황 및 응급복구 상황 총괄

- 에너지 기능복구 : 가스·전기·유류 등 국민생활 밀착형 피해시설 기능 회복 지원(창조경제과)

\* 에너지분야 공공·사유시설 피해 상황관리 총괄 및 긴급(임시) 에너지 지원

- 재난수습 홍보 : 재난대처·수습과 관련한 각종 정보 배포·조정(기획홍보실)

\* 타 기능에 대한 사회적 이슈 등 언론사항 총괄관리 및 지원

- 물자관리 및 지원지원 : 국가 재난물자계획 관리 지원 및 적정상태 유지(안전정보과)

\* 타 기능에 대한 물자·자원(장비·자재·시설) 지원 총괄관리

- 교통대책 : 육상(육로, 항공), 해상 교통수단 지원(교통행정과)

\* 교통분야 공공·사유시설 피해 상황관리 총괄 및 긴급(임시) 수송 지원

- 의료·방역 : 재난지역 공중보건서비스 지원(보건소,환경위생과)

\* 의료·방역분야 공공·사유시설 피해 상황관리 총괄 및 긴급(임시) 의료 지원

- 자원봉사 관리 : 재난지역 자원봉사 지원 및 관리(자치행정과)

\* 타 기능에 대한 인력(민·관·군) 지원 총괄관리

- 사회질서 유지 : 재난지역 사회질서 유지 및 교통관리(안전정보과)

\* 교통, 범죄, 현장통제, 안전관리, 주민보호(대피 등) 등 경찰총괄관리

- 수색·구조·구급 : 재난지역 구조·구급 지원(중·동부소방서,군부대)

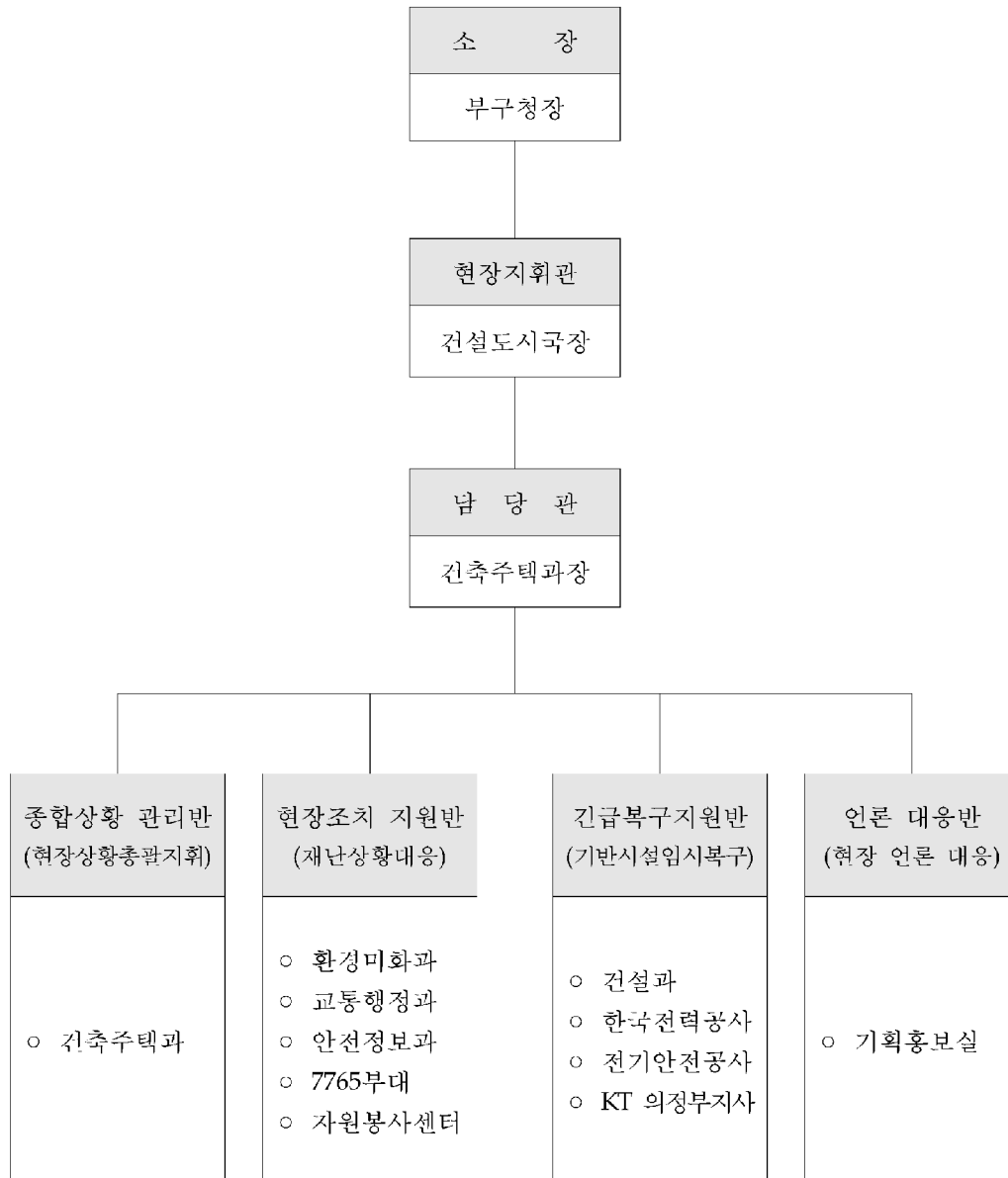
\* 인명구조, 응급처치, 응급운송 및 사망·실종자 수색 등 소방총괄관리

(나) 주요재난별 안전관리체계

[다중밀집시설 대형사고]

○ 복구청 재난안전대책본부(재난현장 통합지휘소) 구성·운영

【조직도】



## ○ 유관기관 주요 역할·임무

기관·부서	임무와 역할
건축주택과	- 재난안전대책본부 구성·운영 및 재난현장 통합지휘소 설치운영 - 구조·구급을 제외한 재난수습 및 복구 활동 총괄 지휘
자치행정과	- 각종 여론 수집 및 민심동향, 민원사항 처리 - 직원 비상소집 및 복무관리, 합동분향소 설치(주민생활지원과)
기획홍보실	- 공보지원반 구성·운영 / 재난대응 공보 전담팀 가동 - 각종 보도자료 작성 배포 및 재난현장 취재지원
환경미화과	- 인명구조 및 붕괴 잔해물 철거작업 일정에 따라 발생된 폐기물 수거처리
교통행정과	- 사고현장 인근에 주차된 차량 소유주에게 연락 이동 조치 - 교통소통에 지장을 주는 차량 임시보관소 설치 전인 및 관리
안전정보과	- 상급기관 상황보고 및 유관기관 전파 - 재난복구장비(건설중기 등) 지원
복구보건소	- 응급의료소 설치·운영 - 사상자 조치(환자분류 ⇒ 응급처치 ⇒ 후송치료)
중·동부소방서	- 긴급구조통계단 구성·운영 - 긴급구조관련기간의 긴급구조활동 통합·조정
중·동경찰서	- 도로통제, 우회도로 확보 등 교통대책 - 사상자 신원확인, 참고인 및 증거자료 확보 등 초동수사
7765부대	- 인명구조 활동 지원(인력, 장비)
한국전기안전공사 울산지역본부	- 붕괴로 인한 전기설비의 안정성 확보 및 복구
한국전력공사 울산부지역본부	- 전력 설비 복구 인력 및 장비 현장투입 복구 시행
KT울산지사	- 통신 시설 복구 인력 및 장비 현장투입 복구 시행
울산복구자원봉사센터	- 재난안전 긴급자원봉사단 구성(모집)·운영 - 통합지휘소 현장지휘관 지휘 하에 분야별 자원봉사회 배치 및 활동관리
대한적십자사 희망나눔센터 울산지역본부	- 재난피해자 긴급구조 봉사활동 - 긴급구조간 지원활동 - 재난피해자에 대한 심리안전 지원활동 전개 - 심리안정지원 관련 네트워크 구축·운영

## 나. 안전관리규정의 제정

건명(규정명칭)	주요내용	제정일자	비고
재난관리기금 운용·관리 조례	· 재난관리기금의 효율적 운 용·관리에 필요한 사항규정	2005.11.14	
재난안전대책본부 운영 조례	· 자연 및 인적재난에 대비한 의정부시 재난안전대책본부의 구성·운영 및 상황관리에 필요 한 사항 규정	2005.11.14	
안전관리위원회 운영 조례	· 울산북구안전관리위원회의 조직 및 운영에 관한 필요한 사항 규정	2004.12.13	
안전관리자문단 구성 및 운영조례	· 울산북구안전관리자문단의 구성 및 운영에 관한 사항 규정	2005.03.21	
사전재해영향성검토 위원회 운영 조례	· 자연재해에 영향을 미치는 각종 행정계획 및 개발사업에 대하여 재해유발요인을 예측·분석하 기 위한 위원회 구성 및 운영 에 필요한 사항을 규정	2006.05.22	
지역자율방재단 구성 및 운영조례	· 지역자율방재단 임원구성 및 활동지원, 교육, 훈련 등 방재단 운영에 필요한 사항을 규정	2007.07.16	
지진피해시설물 위험도 평가단 구성 및 운영조례	· 지진발생으로 많은 피해가 발생한 경우 여진 등에 의한 2 차 피해를 방지하고 국민의 안 전을 확보하기 위하여 지진발생 지역 내 시설물들의 위험도를 신속하게 판정하기 위해 필요한 사항을 규정	2012.03.05	
자연재해위험지구 안에 서의 행위제한에 관한 조례	· 자연재해지구에서의 행위제한	2014.04.25	
재난현장 통합지휘소 설치 및 운영조례	· 재난현장지휘 통합대응 체계	2014.04.25	
자연재해 원인 조사분 석 평가에 관한 조례	· 재해원인 조사 분석 평가	2014.04.25	



## (5) 특정관리대상시설등의 지정·관리 및 정비

## 가. 특정관리대상시설등 지정·관리

## [유형별]

총계	시설물			건축물									비고
	소계	도로시설	토목·목사장	소계	국도청사	국도주택	다중이용	대형건축물	대정관구매	건설공사장	위험물시설	기타	
131	11	4	7	120	11	33	52	4	7	3	5	5	

## [등급별]

구분	계	중점관리시설				재난위험시설			비고
		소계	A등급	B등급	C등급	소계	D등급	E등급	
계	131	131	79	49	3	-	-	-	
시설물	11	11	1	10	-	-	-	-	
건축물	120	120	78	39	3	-	-	-	

## 나. 특정관리대상시설 점검

- 특별 안전점검 : '14.06.02~6.30 / 목욕탕, 요양시설 7개소
- 상반기 안전점검 : '14. 5.1~6.30.
- 하반기 안점점검 및 일제 조사 실시 : '14.09.24~11.29

(6) 「재난 및 안전관리 기본법」 제41조에 따른 인명피해 위험  
구역의 설정·관리

◆ 설정현황

구분	위치	지정유형	피해유형	비고
경고지역 (돌발성 인명피해 우려지역)	계	17개소		
	시례 잠수교	세월교	돌발성	
	제전 낙차보	하천지역	돌발성	경고판
	속심이 낙차보	하천지역	돌발성	경고판
	신상안 낙차보	하천지역	돌발성	경고판
	중산동 이화천 하부	하천지역	돌발성	
	무룡천 달곡저수지 밀	하천지역	돌발성	
	양정 심청골 진입	하천지역	돌발성	안전난가
	양정동 산31-1 일원	하천지역	돌발성	
	효문동 효문역 일원	저지대	침수	
	영포동 455	저지대	침수	
	영포동 130일원	저지대	침수	
	산하해변 일대(화양마을)	해안지역	너울성 파도	
	산하해변 일대	해안지역	너울성 파도	
	산하해변 일대(산하동 일원)	해안지역	너울성 파도	
	북정자해변 일대	해안지역	너울성 파도	
	판지마을 해변 일대	해안지역	너울성 파도	
	복성 재전마을 해변 일대	해안지역	너울성 파도	
	위험지역 (인명피해지역)	계	3개소	
율동천 SK주유소 옆				
신명천 교각				
정자 방파제				

(8) 「재난 및 안전관리 기본법」 제34조에 따른 재난관리자원의  
비축 및 장비·인력의 지정

가. 재난관리자원의 비축

[방재물자]

구분	계	오일 웬스	유흡 착제	흡착물	유처 리제	중화제	황산반도 고체
		km	천매	km	kl	kl	ton
총계		0.2	1.17	0.1	0.4	2	0.2

[의료시설]

구분	개소	의사	간호사	구급차	병상수	영안실
합계	6	29	116	7	340	7
병원	4	26	105	6	340	7
보건소	2	3	11	1	0	0
기타	0	0	0	0	0	0

[수용시설]

구분	합계		학교		마을회관		경로당		관공서		기타	
	개소	수용 인원	개소	수용 인원	개소	수용 인원	개소	수용 인원	개소	수용 인원	개소	수용 인원
총계	36	61624	21	54426	3	80	5	266	3	4849	4	2003

나. 장비 및 인력의 지정

[장비지정]

구조장비

구분	계	사다리 차	구명환	에어백	산소호 흡기	구조용 로프	구명보 트	구명동 의	기타
총계	109	1	25	4	26	8	2	4	39

## 복구장비

구분	계	크레인	굴삭기	분무기 등	덤프	견인차	청소차	기타
총계	126	2	13	35	13	4	20	39

## 산불진화장비

구분	계	산 진화차 (대)	동력 펌프 (개)	등심 펌프 (개)	동력톱 (개)	간이 수조 (개)	진화 도구 (개)	기타
총계	2,628	5	2	767	8	2	1700	144

## 기타장비

구분	계	용접기	컴퓨터 레사	양수기	화학 차	천공기	착암기	절단기	가스 복구 차량	기타
총계	99	3	1	43	2	0	1	2	1	46

## [인력지정]

## 기술인력

구분	계	토목	건축	환경	전기	가스	통신	화공	기타
인원	146	3	3	1	4	4	0	2	129

## 기능인력

구분	계	전기 공	기계 공	통신 공	착암 공	절단 공	용접 공	철근 공	중기 운전	중기 정비	기타
인원	57	5	10	0	0	0	4	0	9	0	29

## 자원봉사단체, 특수단체 등

구분	계	특수단체 및 개인					봉사단체 및 개인					
		의용 소방 대	공수 특동 지회	지역 자방 재단	자율 방안 연합 회	기타	적십 자봉 사대	새마 을부 녀회	해병 전우 회	모범 전자 회	여성 자원 봉사 회	기타
인원	2,169	150	100	260	100	150	206	230	46	30	180	717

(9) 그 밖에 재난을 예방하기 위하여 필요하다고 인정되는 사항  
가. 지역재난안전대책본부 · 종합상황실 내진대책 추진

구 분	구조체 내진 보강 여부	지대본·상황실		비고
		바닥 이중마루 보강 여부	전력과 통신 등 관련설비 먼진테이블 설치 여부	
지역대책본부 종합상황실	내진 설계됨	설치예정(2015년 당초예산 확보)		

나. 지진해일 대비 주민대피계획 지정 및 관리

지구별	긴급대피장소 (개소)	표지판(개)				경보 시스템 (개소)
		계	안 내 표지판	대피장소 표지판	대피로 표지판	
신명지구	지경IC 신명동 278-3(야산) 울산교육수련원	23	1	3	19	1
산하지구	시코어호텔	9	1	1	7	1
정자지구	알로하호텔 벽산아진APT 강동초등학교 강동중학교	27	4	4	19	1
구유지구	정자오피스텔 구유동 산64(야산) 구유동 82-3(야산)	17	2	3	12	1
당사지구	우가마을 경로당 강동축구장 주차장 추억의학교 어물마을 야산	22	4	4	14	2

③ 「재난 및 안전관리 기본법」 제67조에 따른 재난관리기  
금의 적립 현황

[재난관리기금 적립]

법정적립기준	당해연도 확보기준액(①)	확보액(②)	확보율 (①/②×100)
402백만원	402백만원	402백만원	100

## ◆ 연도별 비교

(단위: 백만원)

구 분	2010	2011	2012	2013	2014
확 보 액	90	104	175	285	402
사 용 액	175	91	7	49	188
누적적립액					1,967

④ 「재난 및 안전관리 기본법」 제34조의5에 따른 현장조치  
행동매뉴얼의 작성·운용 현황

[시군구 행동매뉴얼 작성·운용 등 총괄 현황]

행동매뉴얼 명	소관과	작성 년도	매뉴얼 주요내용
풍수해 현장조치 행동매뉴얼	건설과	2014	재난대응절차, 부서별 협업기능, 기관임무
대설 현장조치 행동매뉴얼	건설과	2014	
지진 현장조치 행동매뉴얼	안전정보과	2014	
대형화산 현장조치 행동매뉴얼	안전정보과	2014	
적조 현장조치 행동매뉴얼	농수산과	2014	
산불 현장조치 행동매뉴얼	공원녹지과	2014	
유해화학물질 현장조치 행동매뉴얼	환경위생과	2014	
대규모수질오염 현장조치 행동매뉴얼	환경위생과	2014	
댐붕괴 현장조치 행동매뉴얼	건설과	2014	
대규모해양오염 현장조치 행동매뉴얼	농수산과	2014	
해양선박사고 현장조치 행동매뉴얼	농수산과	2014	
다중밀집건축물 붕괴 현장조치 행동매뉴얼	건축주택과	2014	
가축질병발생 현장조치 행동매뉴얼	농수산과	2014	
감염병 현장조치 행동매뉴얼	보건소	2014	
정보통신 현장조치 행동매뉴얼	안전정보과	2014	
원전안전 현장조치 행동매뉴얼	안전정보과	2014	
전력분야 현장조치 행동매뉴얼	창조경제과	2014	
보건의료 현장조치 행동매뉴얼	보건소	2014	
육상화물운송 현장조치 행동매뉴얼	교통행정과	2014	

⑤ 「자연재해대책법」 제75조의2에 따른 지역안전도 진단 결과  
[진단분야별 점수]

구 분	위험환경	위험관리능력	방재성능	안전도	등 급(그룹)
진단결과	0.459	0.894	0.310	0.835	10등급 (마)

♣ 공시 관련 문의사항 및 의견 제출은 울산광역시 북구청 안전정보과[담당자 : 한일성, 전화 : 052-241-7892]로 하여 주시기 바랍니다.