

# 울산광역시북구

공보는 공문서로서의 효력을 갖는다.

공 람	기 관 의 장



**제 1044 호 2016. 12. 30. (금)**

## 훈 령


- 울산광역시 북구 훈령 제230호[울산광역시 북구 지방공무원 정원배정 규정 일부개정규정] ..... 2
- 울산광역시 북구 훈령 제231호[울산광역시 북구 공무원직 등 정수 관리 규정 일부개정규정] ..... 15

안 내	○ 북구 종이공보는 매주 목요일 발행되오니 공보계재 의뢰 공문을 수요일까지 제출하여 주시기 바랍니다. ○ 긴급한 내용은 사전에 협의하여 주시기 바랍니다. ○ 북구 전자공보 확인방법 ☞ 북구 홈페이지(www.bukgu.ulsan.kr)→행정정보→알림마당→북구공보
--------	--

회 람								
--------	--	--	--	--	--	--	--	--

**발행: 울산광역시북구    편집: 기획홍보실(☎241-7125 행정7125)**

울산광역시 북구 지방공무원 정원배정 규정 일부개정규정을 이에  
발령한다.

울산광역시 북구청장 박천동 

2016년 12월 30일

울산광역시 북구 훈령 제230호

**울산광역시 북구 지방공무원 정원배정 규정 일부개정규정**

울산광역시 북구 지방공무원 정원배정 규정 일부를 다음과 같이 개정한다.

별표 1, 별표 3, 별표 4, 별표 5를 각각 별지와 같이 한다.

부칙

이 규정은 2016년 12월 31일부터 시행한다.

## 【별표 1】

## 북구 본청 지방공무원 정원표(세2조세1항 관련)

구분	직종	직급	정원	직렬
본청 합계			425	
기획홍보실	계		25	
	일반직	소계	25	
		5급	1	행정1
		6급	7	행정7
		7급	10	행정8, 행정/임기제 행정1, 시설1
		8급	6	행정3, 행정/임기제 행정1, 행정/보건1, 전산1
9급	1	행정1		
국 합계			162	
행정지원국	계		36	
	정무직		1	구청장
	일반직	소계	34	
		3급	1	부이사관1
		4급	1	서기관1
		5급	1	행정1
		6급	9	행정7, 공업1, 운전6급 1
		7급	11	행정8, 행정/시설1, 운전1, 공업1
		8급	9	행정5, 행정/임기제 행정1, 운전3
		9급	2	행정2
	별정직	소계	1	
6급상당		1	미서1	
행정지원국	계		15	
	일반직	소계	15	
		5급	1	행정1
		6급	4	행정3, 행정/임기제 행정1
		7급	4	행정4
		8급	5	행정4, 행정/임기제 행정1
9급	1	행정1		

행정지원국 문화체육과	계	29		
	일반직	소계	29	
		5급	1	행정1
		6급	7	행정4, 행정/시설1, 행정/공업1, 사무운영1
		7급	12	행정5, 행정/임기제 행정2, 시설3, 공업2
		8급	9	행정3, 행정/시설1, 행정/공업1, 방송통신1, 공업1, 공업/임기제 공업1, 방송통신/임기제 방송통신1
9급	0			
행정지원국 도서관과	계	25		
	일반직	소계	25	
		5급	1	행정1
		6급	7	행정6, 행정/사서1
		7급	5	행정1, 사서3, 행정/사서1
		8급	8	사서3, 행정/사서3, 진산1, 공업1
9급	4	행정2, 사서2		
행정지원국 세무과	계	32		
	일반직	소계	32	
		5급	1	행정1
		6급	6	행정/세무4, 세무2
		7급	13	행정1, 행정/세무4, 세무8
		8급	8	행정1, 행정/세무1, 세무6
9급	4	행정1, 세무3		
행정지원국 민원지식과	계	25		
	일반직	소계	25	
		5급	1	시설1
		6급	4	행정2, 시설2
		7급	8	행정4, 행정/시설1, 시설3
		8급	7	행정4, 시설3
9급	5	행정4, 시설1		

국 합계		119			
복지경제국	복지지원과	계	23		
		일반직	소계	23	
			4급	1	서기관1
			5급	1	행정1
			6급	4	행정2, 행정/사회복지1, 사회복지1
			7급	5	행정1, 사회복지4
			8급	5	행정1, 행정/사회복지1, 사회복지3
			9급	7	행정1, 사회복지6
		계	23		
		복지경제국	사회복지과	소계	23
5급	1			행정1	
6급	6			행정3, 행정/사회복지1, 사회복지2	
7급	7			행정3, 행정/사회복지1, 사회복지2, 시선1	
9급	4			행정3, 행정/사회복지2	
복지경제국	창조경제과	계	14		
		일반직	소계	14	
			5급	1	행정1
			6급	3	행정3
			7급	5	행정4, 공업1
			8급	4	행정4
		9급	1	행정1	
복지경제국	농수산과	계	20		
		일반직	소계	20	
			5급	1	농업/해양수산1
			6급	5	행정1, 행정/해양수산/시설1, 농업2, 해양수산1
			7급	8	행정1, 농업3, 농업/수위/해양수산1, 수위1, 해양수산1, 시설/해양수산1
			8급	5	행정/농업1, 농업1, 해양수산1, 농업/수위/해양수산1, 시설1
9급	1	농업1			

복지경제국 환경위생과	계		21	
	일반직	소계	21	
		5급	1	행정/보건/환경1
		6급	4	행정/환경1, 보건2, 환경1
	일반직	7급	8	행정1, 공업/환경1, 보건4, <u>환경2</u>
		8급	6	행정1, 보건2, <u>환경2</u> , 시설1
		9급	2	보건1, 환경1
		계	18	
		소계	18	
	복지경제국 환경미화과	5급	1	행정1
6급		4	행정2, 행정/환경1, 운전1	
7급		5	행정1, 행정/환경1, 환경1, 운전2	
8급		7	행정2, 행정/환경1, 운전4	
9급		1	행정1	
국 합계			119	
건설도시국 건설과	계		29	
	일반직	소계	29	
		4급	1	기술서기관1
		5급	1	시설1
		6급	7	행정3, 시설3, 공업1
		7급	8	행정1, 시설6, 공업/환경1
		8급	8	행정2, 행정/시설1, 시설4, 진기운영1
		9급	4	행정1, 공업1, 시설2
건설도시국 안전정보과	계		26	
	일반직	소계	26	
		5급	1	행정1
		6급	4	행정1, 행정/시설1, 전산1, 방송통신1
		7급	11	행정4, 전산2, 시설2, 방송통신3
		8급	7	행정1, 전산2, 시설1, <u>방송통신2</u> , 임기제방재안전1
		9급	3	방송통신2, 임기제행정1

건설도시국 도시행정과	계		15	
	인반직	소계	15	
		5급	1	행정/시설1
		6급	3	시설3
		7급	5	행정2, 시설2, 시설/입기제 시설1
		8급	4	행정/시설1, 시설3
		9급	2	시설2
건설도시국 공원녹지과	계		13	
	인반직	소계	13	
		5급	1	행정/녹지1
		6급	3	행정/녹지1, 행정/녹지/시설1, 녹지1
		7급	7	행정1, 녹지5, 농림운영1
		8급	1	녹지1
		9급	1	녹지1
건설도시국 교통행정과	계		16	
	인반직	소계	16	
		5급	1	행정1
		6급	3	행정1, 행정/세무1, 행정/시설1
		7급	6	행정4, 세무1, 시설1
		8급	4	행정3, 행정/세무1
		9급	2	행정1, 행정/세무1
건설도시국 건축주택과	계		20	
	인반직	소계	20	
		5급	1	시설1
		6급	5	행정1, 시설3, 사무운영1
		7급	7	행정1, 시설6
		8급	6	행정/시설1, 시설5
		9급	1	시설1

## 【별표 3】

## 북구 보건소 지방공무원 정원표(제2조제3항 관련)

구분	직종	직급	정원	직렬
보건소	일반직	계	39	
		소계	39	
		4급	1	기술서기관1
		5급	3	행정/보건/간호/의료기술1, 의무/임기제 의무2
		6급	7	행정1, 행정/간호/의료기술1, 보건/간호/의료기술4, 보건진료1
		7급	14	행정1, 보건1, 의료기술3, 간호5, 보건/약무1, 보건/간호1, 보건/의료기술/간호1, 보건진료1
		8급	12	보건2, 보건/의료기술1, 간호2, 의료기술3, 보건/임기제 보건2, 공업1, 운전1
		9급	2	의료기술1, 운전1



## 【별표 4】

북구 동별 지방공무원 정원표(세2조세4항 관련)

구분	직종	직급	정원	직력	
농 합계			85		
동	농소1동	계	12		
		소 계	12		
		일반직	5급	1	행정1
			6급	1	행정1
			7급	4	행정3, 사회복지1
			8급	3	행정2, 사회복지1
			9급	3	행정1, 행정/사회복지1, 사회복지1
		동	농소2동	계	12
소 계	12				
일반직	5급			1	행정1
	6급			1	행정1
	7급			3	행정2, 사회복지1
	8급			4	행정4
	9급			3	행정2, 사회복지1
동	농소3동			계	12
		소 계	12		
		일반직	5급	1	행정1
			6급	1	행정1
			7급	3	행정2, 행정/농업1
			8급	5	행정4, 사회복지1
			9급	2	행정1, 행정/사회복지1
		동	강동동	계	9
소 계	9				
일반직	5급			1	행정/농업/해양수산/시설1
	6급			1	행정1
	7급			1	행정1
	8급			4	행정2, 행정/농업1, 사회복지1
	9급			2	행정2

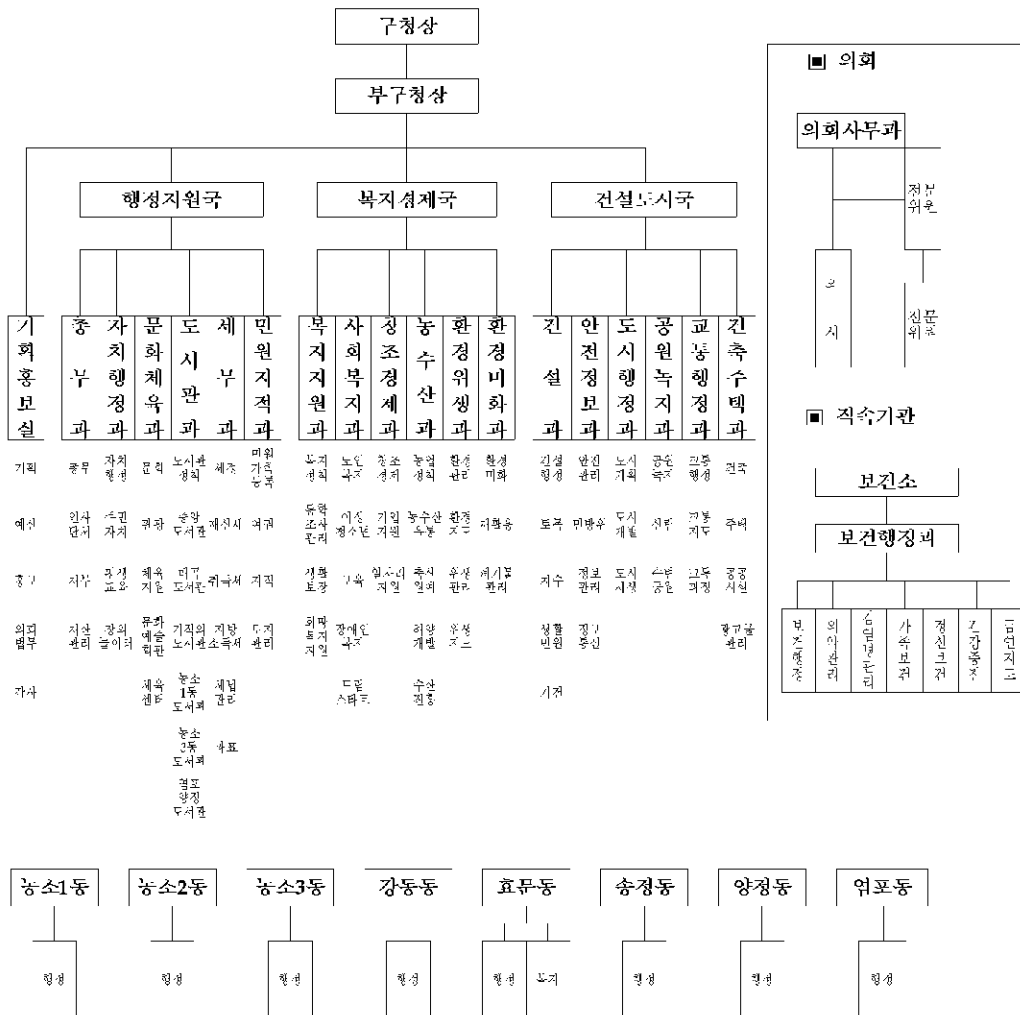
동	효문동	계	15		
		소 계	15		
		일반직	5급	1	행정/사회복지1
			6급	2	행정1, 사회복지1
			7급	4	행정3, 사회복지1
			8급	5	행정4, 사회복지1
			9급	3	행정1, 행정/사회복지1, 사회복지1
동	송정동	계	9		
		소 계	9		
		일반직	5급	1	행정1
			6급	1	행정1
			7급	2	행정2
			8급	3	행정2, 사회복지1
			9급	2	행정1, 사회복지1
동	양정동	계	8		
		소 계	8		
		일반직	5급	1	행정1
			6급	1	행정1
			7급	1	행정1
			8급	3	행정2, 행정/사회복지1
			9급	2	행정1, 사회복지1
동	염포동	계	8		
		소 계	8		
		일반직	5급	1	행정1
			6급	1	행정1
			7급	1	행정1
			8급	3	행정2, 사회복지1
			9급	2	행정1, 행정/사회복지1

【별표 5】

**복구 기구표(제3조 관련)**

기구	국 3	실과 1실 18과 81담당	의회 1과 2진부(1담당)	직속기관 1소 1과(7담당)	동 8동(8주무)
----	--------	-------------------	-------------------	--------------------	--------------

정원	계 562	본청 425	의회 13	보건소 39	동 85
----	----------	-----------	----------	-----------	---------



◆ 개정이유 및 주요내용 ◆

1. 개정이유

- 가. 국가시책 및 지역현안 사업 추진에 따른 인력수요를 반영하기 위해 2016년 기준인건비 범위 내 정원을 조정하고,  
 나. 이에 따른 부서별 정원 조정, 직급 상향 및 직렬조정을 위해 정원배정 규정을 개정하고자 함.

2. 주요내용

가. 정원 변동 : 562명(553명→562명)

1) 정원 순증 : 9명

○ 국가시책 : 4명

- 사회복지과(노인복지) : 행정6급(무보직) +1
  - 국가정책상 사회복지인력 충원에 따른 증원
  - 4개 팀에서 운영하고 있는 지역사회서비스투자사업 업무(영유아발달지원서비스 등 18개사업)를 통합·전담 운영
- 보건소(감염병관리) : 보건/의료기술/간호7급 +1
  - 행정자치부 지자체 감염병 대응조직 신설 요청에 따른 증원
  - 감염병 상황관리(24시간 긴급상황본부 대응), 교육·훈련 등
- 농소1동 : 사회복지8급 +1
  - 국가정책상 사회복지인력 충원에 따른 증원
  - 기초생활수급자의 수가 타 동에 비해 1.4 ~ 4배 규모
- 강동동 : 행정9급 +1
  - 국가정책상 사회복지인력 충원에 따른 증원
  - 산하지구 공동주택 입주에 따른 인구가 급증하고 있으며, 이에 따른 사회복지 수요 증가

○ 지역현안 : 5명

- 도서관과(매곡도서관) : 사서7급 +1

- '17. 7월 매곡도서관 개관에 따른 도서 준비 및 시설 인테리어 등 추진
- 건설과(도목) : 시설(도목)9급 +1
  - 지하안전관리 업무 신설 및 소방도로 개설 증가에 따른 증원
- 건설과(치수) : 시설(토목)7급 +1, 시설(토목)8급 +1
  - 태풍 '차비'로 인한 하천, 제방 등 시설물 유실에 따른 피해 복구를 위한 증원
- 안전정보과(정보통신) : 방송통신8급 +1
  - CCTV 통합관제센터와 CCTV 설치사업 업무를 분리하기 위한 증원

## 2) 부서 재배치 : 3명

- 총무과(재산관리) : 운전6급 +1(복지지원과 → 총무과)
  - 타부서 차량 배차 업무 증가에 따른 증원
- 도서관과(매곡도서관) : 행정6급 +1(도시행정과 → 도서관과)
  - '17. 7월 매곡도서관 개관에 따른 도서 준비 및 시설 인테리어 등 추진
- 건축주택과(광고물관리) : 행정/시설8급 +1(도시행정과 → 건축주택과)
  - 옥외광고물 통합관리시스템 구축에 따른 증원
  - 미 허가(신고) 광고물에 대한 행정처분 업무 증가
  - ※ 광고물관리담당 기존 공무원 1명 감원하여 도시행정과 배치

## 3) 감원 : 3명

- 복지지원과 : 운전6급 △ 1명
  - 물품 기부 등 업무 축소에 따른 인력 감원
- 도시행정과 : 감원 행정6급 △ 1명, 행정/시설8급 △ 1명
  - 도시행정팀 폐지에 따른 인력 감축
  - GB 단속 업무는 도시계획담당에서 수행
  - ⇒ 행정7급 1명, 시설8급 1명 및 청원경찰 2명 도시계획담당으로 재배치

## 나. 직급 조정 : 직급 상향 6명


- 총무과 총무담당 : 행정7급 △1 → 행정6급 +1
  - 의전 및 행사개최 지원 업무 등 직급 상향

- 총무과 재산관리담당 : 공업9급  $\Delta 1 \rightarrow$  공업7급 +1
  - 청사 전기 안전관리업무 담당자(전기안전관리자 선임) 직급 상향
- 환경위생과 환경지도담당 : 환경8급  $\Delta 1 \rightarrow$  환경7급 +1
  - 도시개발에 따른 환경영향평가 업무량 증가에 따른 직급 상향
- 농수산과 수산진흥담당 : 해양수산9급  $\Delta 1 \rightarrow$  해양수산 8급 +1
  - 지역 특산물 육성, 수산재해 예방 및 복구 추진을 위한 직급 상향
- 건설과 건설행정담당 : 행정8급  $\Delta 1 \rightarrow$  행정6급(무보직) +1
  - 국 주무과 업무 및 보상 업무 증가에 따른 직급 상향
- 보건소 금연지도담당 : 간호8급  $\Delta 1 \rightarrow$  간호7급 +1
  - 금연클리닉 사업 및 공중이용시설 금연 지도·단속 업무 증가에 따른 직급 상향

#### 다. 직렬 조정

- 문화체육과(체육센터) : 행정9급  $\Delta 1 \Rightarrow$  사무운영6급 +1
  - 국민체육센터 대관 및 임대매장 관리를 위한 직렬 조정
- 문화체육과(체육센터) : 행정8급  $\Delta 1 \Rightarrow$  행정/공업8급 +1
  - 국민체육센터 기계, 전기 등 시설관리에 따른 직렬 조정
- 안전정보과(민방위) : 사무운영6급  $\Delta 1 \Rightarrow$  행정8급 +1
  - 사회복지무요원관리 및 민방위훈련담당자 직렬 조정
- 교통행정과(교통지도) : 사무운영6급  $\Delta 1 \Rightarrow$  행정7급 +1
  - 주·정차 및 무단방치차량 관리담당자 직렬 조정
- 건축주택과(광고물관리) : 행정7급  $\Delta 1 \Rightarrow$  사무운영6급 +1
  - 옥외광고업 신고허가 담당자 직렬 조정
- 운영직군 직급(직렬) 조정 ※ 관리운영직군 전직시험 결과 반영
  - 세무과 : 세무9급  $\Delta 1 \Rightarrow$  행정/세무7급 +1
  - 안전정보과 : 전화상담운영7급  $\Delta 1 \Rightarrow$  행정7급 +1
  - 보건소 : 보건운영8급  $\Delta 1 \Rightarrow$  보건8급 +1

**울산광역시 북구 지방공무원 정원배정 규정 일부개정규정을 이에 발령한다.**

울산광역시 북구청장 **박천동** 

2016년 12월 30일

울산광역시 북구 훈령 제231호

**울산광역시 북구 공무원 등 정수 관리 규정 일부개정규정**

울산광역시 북구 공무원 등 정수 관리 규정 일부를 다음과 같이 개정한다.

제5조 중 “구의 공무원 등의 정수는 총 118명으로 하며, 부서별·직종별 공무원 등의 정수는 별표와 같다.”를 “구의 공무원 등의 정수는 총 116명으로 하며, 부서별·직종별 공무원 등의 정수는 별표와 같다.”로 한다.

별표를 별지와 같이 한다.

부칙

이 규정은 2016년 12월 31일부터 시행한다.

## 【별표】

## 공무직 등의 정원표(제5조 관련)

부 서 별	계	공무직				청 원 경 찬
		사 무 실무원	전 문 실무원	시 설 관리원	환 경 미화원	
합 계	116	0	10	51	50	5
총 무 과	6		5	1		
자치행정과	1		1			
문화체육과	7			7		
도서관과	8			8		
세 무 과	1			1		
민원지적과	1		0	1		
복지지원과	5		1	4		
농수산과	1					1
환경미화과	51		1	0	50	
건설과	12		1	9		2
도시행정과	2			1		1
공원녹지과	2			2		
교통행정과	5			5		
건축주택과	2			1		1
보건소	10			10		
의회사무과	1			1		
농소 2 동	1		1			
농소 3 동	0		0			



◆ 개정이유 및 주요내용 ◆

1. 개정이유

- 가. 정원 규칙 개정 후속 조치로 부서별 정원배정 규정을 개정하고, 이와 함께 공무원의 부서별 정수를 조정하고자 함.
- 나. 2016. 12. 31. 청원경찰 및 공무원 퇴직에 따른 부서별 인력 조정
  - 청원경찰(도시행정과 GB단속) 1명 퇴직
  - 공무원(건설과 생활민원처리) 1명 퇴직

2. 주요내용

- 가. 총 정원 변동 : 118명 → 116명
- 나. 감원 : 3명
  - 민원지적과 △1(민원접수 안내)
  - 건축주택과 △1(광고물관리)
  - 농소3동주민센터 △1(천곡문화센터)
- 다. 퇴직에 따른 충원 : 2명
  - 건설과 생활민원담당 : 1명
  - 도시행정과 GB단속 : 1명
- 라. 신규충원 : 1명
  - 도서관과 배곡도서관 개관준비 1명
- 마. 직군 변경
  - 환경미화과 재활용 홍보관 운영 : 시설관리원 1 → 전문실무원 1